

埼玉空衛協ニュース

平成25年

盛夏号

# 風と水と

No.58



丸神の滝・小鹿野町

一般社団法人 埼玉県空調衛生設備協会



第42回定時総会を開催

# 公益目的を強く意識 一般社団移行後初の総会

当協会は5月17日、一般社団法人として初めての定時総会を、さいたま市中央区新都心のホテルプリランテ武蔵野で開催し、平成24年度の事業報告および決算、平成25年度の事業計画および予算、公益目的財産額の確定、公益目的支出計画などを承認した。

今年度の事業計画は、公共工事における分離発注などの要望活動を進めていく方針。第42回となる定時総会は、長沼章理事(長沼設備工業(株))の司会で進められた。あいさつに立った大原萬彌会長(株新研設備工業)は、一般社団法人への移行経過を説明してから「今年の4月1日から、一般社団法人に移行し、今回が新法人としての初めての総会となります。当協会の収

入は、共済事業、受託事業、会費が3本柱となつていますが、このうち共済事業については、見込みを超える請負額があり、かなりの収入増となりました。今後は、公益目的支出を、上手く計画どおりに使い、会員が無駄な苦勞をしないように取り組んでまいります。協会の事業では、公益性に重点を置き、若手技術者の育成・指導、研修・講習会などに力



懇親会会場

を入れていきたい」との決意を示した。続いて、不破隆夫副会長(不破設備工業(株))を議長に選出し、すべての議案を原案どおり可決して総会を終了した。

懇親会では、大原

いさつした後、上田清司知事の祝辞を浅見健一県土整備部副部長が

目次	
表紙写真＝丸神の滝 (小鹿野町両神) 提供・不破副会長(不破設備工業(株))	
第42回定時総会	1
県土整備部長寄稿、盆栽シリーズ、 表紙写真紀行	2
東北大震災被災地調査報告	3
女性の広場	4
支部だより	5・6
日空衛総会、賛助会員寄稿	7
賛助会員名簿	8
支部別会員名簿	9・10



あいさつする大原会長

当協会の予てからの懸案でありました一般社団法人移行への認可申請につきまして、昨年度、二度も臨時総会にご出席をいただくなど、会員皆様方のご理解とご協力をいただきました。

おかげさまで、予定どおりの認可申請を経て年度末までに移行認可をいただくことができ、かつ、平成25年4月1日をもって一般社団法人としての第一歩を踏

み出すことができました。この認可は、法人存続に避けて通れない事項であっただけに、この一般社団法人への移行を会員皆様とともに喜びたいと思います。

さて、本協会の運営状況でございますが、本協会の収入源は、一つが会費収入、二つ目が受託事業収入、三つ目が共済事業収入とい

保険事業収入となっており、昨年度の実績としては、共済事業において会員の請負受託額が見込みを大きく上回り、収入増を得ることができました。

一方、住宅供給公社からの受託事業費につきましても、平成25年度の契約において大幅な削減を強いられるという大変厳しい結果とな

たいと思っております。状況でございますが、本協会の収入源は、一つが会費収入、二つ目が受託事業収入、三つ目が共済事業収入とい

一方、住宅供給公社からの受託事業費につきましても、平成25年度の契約において大幅な削減を強いられるという大変厳しい結果とな

一方、住宅供給公社からの受託事業費につきましても、平成25年度の契約において大幅な削減を強いられるという大変厳しい結果とな

一方、住宅供給公社からの受託事業費につきましても、平成25年度の契約において大幅な削減を強いられるという大変厳しい結果とな

一方、住宅供給公社からの受託事業費につきましても、平成25年度の契約において大幅な削減を強いられるという大変厳しい結果とな

一方、住宅供給公社からの受託事業費につきましても、平成25年度の契約において大幅な削減を強いられるという大変厳しい結果とな

## 盆栽シリーズ

# 盆栽の手入れ

大澤 規郎 富士管工(株)

6月は、梅雨という変則的な気候の時期ですので、水やりにもきめ細かさが必要です。特に雑木類（モミジ、カエデ）は葉が幾重にも重なり合い、傘のような役目をして、雨水を鉢の外に落としてしまうため、注意をして見る必要があります。

梅雨は、私たちにとってはあまり好ましくありませんが、盆栽作りにはこれを有効に活用した「さし木」があります。親木の素質をそのまま受け継いで成長する繁殖方法です。最も一般的なのはサツキで、花後の剪定作業と併行して計画的に行うと良いでしょう。その他モミジ、カエデなど葉刈りとともに剪定も併せて行います。この際の切り取った部分から穂木を取ると合理的です。穂木の選び方は充実したものが良く、古枝を多少付けて挿した方が活着率が良いようです。

盆栽を枯らす時期でもあります。雨が降って水をやらなくても良いと思っていると、盆栽は水を吸う時期ですので十分な注意が必要です。盆栽会では水くれ3年と言います。水くれに注意をして盆栽を楽しんで下さい。

# さらなる顧客満足度の向上を

# 公益事業の展開にも期待

埼玉県県土整備部長

柳沢 一正



「風と水と」平成25年盛夏号が発刊されましたことを心からお慶び申し上げます。

会員の皆様には、日頃より県土整備行政の推進に格別のご支援、ご協力をいただき、厚く御礼申し上げます。さて、日本経済はよ

うやく長いトンネルを抜け、先行きに明るい期待を持てるようになりました。これを県経済の力強い再生につなげていく必要があります。県では、平成25年度予算を日本再生先導予算と位置付け、経済の再生を最優先課題として

各種施策に取り組みております。県土整備部におきましても、平成25年度は「安心安全を実現し災害に強い県土づくり」「首都圏を支える県土づくり」「豊かな暮らしを実現する県土づくり」の3本の柱を基本目標に、橋りょうの耐震補強、ゲリラ豪雨対策、命をつなぐ川の消火基地の整備など様々な施策を展開しております。

環境保全、省エネ意識が高まりを見せる中であつて、近年の社会資本整備にあつては、既存ストックの長寿命化や更新が大きな課題となるなど、空調衛生工事業、貴協会は4月に一般社団法人となり、新

を巡る環境は大きく変化しており、貴協会並びに会員の皆様の果たす役割は、今後益々大きくなっていくものと考えます。会員の皆様には、快適空間の創出と地球環境の保全を担うエキスパートとして、これらの課題に対応した技術の習得・研鑽に努めて、高い工物品質を確保し、顧客満足度の向上に努めていただくようお願い申し上げます。

## 一般社団法人に移行しました

当協会は、新公益法人制度に対応するため一般社団法人への移行手続きを進めて参りましたが、この度、平成25年3月26日付けで認可をいただくことができ、平成25年4月1日をもって一般社団法人に移行しました。これを機に、会員一同気持ち新たに、業務活動推進に精進して参りますので、引き続きのご支援・鞭撻を賜りますようお願い申し上げます。

## 表紙写真紀行

不破設備工業(株) 不破 隆夫

さすが「日本の滝百」の高さがあり、選ばれる滝、下大変スケールが大きいから3段目しか見えません。幸い熊にも遭わないが、中腹の展望台せず、一人静かに華麗からは1段目、2段目を流れを堪能することが見え、全長76メートルができました。

ふるさとの川シリーズ3作目、西武秩父線の廃止騒動があつた西武鉄道のパンフレットで、県内にも「日本の滝百選」に選ばれた滝があることを知り、小鹿野町両神にある「丸神の滝」に写真Ⅱを訪ねることにした。三峰から両神に向かう県道37号線を途中





大津波を受けた名取市関上地区



道路と電柱以外の復旧は見られない

当協会は、公益事業を完成させた一般社団法人東北空調衛生工事大震災被災地調査を継続して実施している。前年度において、今年2月21日、22日にかけて実施した。参加したのは、大原会長、不破副会長、小林総務委員長、千島事務局長の4人で、初日は一般社団法人東北空調衛生工事大震災被災地調査を訪問、翌日に被災地調査とした。

北支店長)のお二方と事務局長の鍵氏に貴重な時間を割いていただき、丁寧な指導を賜ることができた。また、同じ建物の3階にある一般社団法人宮城県空調衛生工事協会理事長の小野寺宏允氏にも駆けつけていただき、地震マニュアルに併せて、復興状況についてもお聴きすることができた。

## 東日本大震災被災地調査報告

説明によれば、「地震マニュアルはもとも各会社が独自のものを作成していた。地震

発生の前にも整備してあった。今回は、あの経験を踏まえ、各社からそれぞれの会社仕立てのマニュアルを持ち寄り、会議を重ね、それぞれの会社のマニユアルのいいところを取り入れて完成させたものである。特徴は①地震に対して自分の生命・社員の生命、そして家族の生命を守ることを第一順位として、②企業としての機能・業務の継続を図ることを第二順位とした。この基本的な考え方に基

でした。埼玉県と災害時の支援を締結している当協会の使命を果たすに、自分が、自分の企業が生き残っていないことを再考させるもので、大地震マニユアルには、日頃の連絡体制の確認、非常持ち出し品、パソコンデータの災害防護、避難経路の確認、3日分程度の備蓄品の確保等が掲載されており、当協会の活用を承諾を快く

り、お願いすることにしました。仙台市内は、2年前に大地震があったことを思わせるような光景は全く感じられず、走り出してから、もくもく運動手さんが、「ここから浜まで6キロほどあるが、津波はここまで来た」と語ってくれた。周りは平坦で高い建物もなく、足に自信のある自分に置き換えても逃げ切れることは難しいと感じた。車を利用して高台方向に向かったが、一斉に逃げるとして

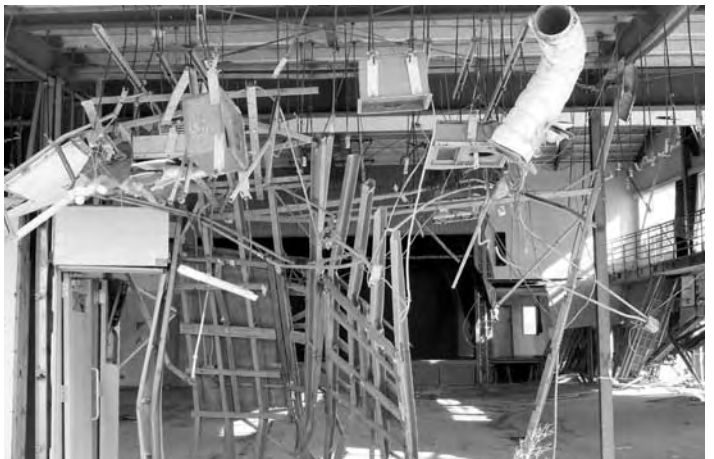
づき、社員、家族の安全確保、そして業務の早期回復を目的としている。また、このマニュアルは、ホームページのトップ画面に掲載し、どここの企業においても自由にダウンロードして活用いただけるようにしてある」との説明を受けました。

この説明に、大手企業の社員、社員家族を大事にする基本姿勢、その中で地域社会に貢献しようとする強い使命感のようなものを感じずにはいられません

ただ、社員、家族の安全確保、そして業務の早期回復を目的としている。また、このマニュアルは、ホームページに掲載し、どここの企業においても自由にダウンロードして活用いただけるようにしてある」との説明を受けました。

たたくことができ「災害実働マニュアル」改定版に盛り込むことができました。会員の皆様には、「災害実働マニュアル」を手に取り、取り組みをお願いできれば幸いです。

二つ目は、毎年の被災地調査を通じて、会員若手技術者をどう育てるか、災害への取り組み、心構えをいかに喚起するか、その手法を探ることでした。私たちは、ホテルから「語部(かたりべ)タクシー」の存在を知



仙台市立中野小学校の体育館内部

## 『時代の流れに』

(株)杉本設備  
関澤 博美

わが社にも4月から新入社員が入ってきました。わが子も同世代で、社会に出て行き、私の生活も一変してきました。それと同時に、今の時代の変化には少しうとくなってきました。

娘に影響される事は非常に多く、携帯電話、ファッション、今流行の事など…。

歳を重ねるにつれ、なかなか今までの生活を変えていく事は勇気がいりますが、新しい事に目を向け、私生活でも仕事でも昔のやり方にこだわらず、少し発想を変えて時代の流れに乗って行きたいです。



## 『亀』

富士管工(株)  
木村 淳子

家に来た時は500円玉くらいだった小さなミドリガメ。ちょうど私がこの会社に入社した頃のことだ。あれから15年、会社も私もいろいろあったが、亀は順調に成長し、今では体重2キロ強、男性用弁当箱より大きな黒亀に変身した。ヤツは毎日ふてぶてしい面構えで餌を催促する。最初の頃の臆病で可愛い子亀の面影は、どこへやらである。

けど待てよ、15年経って私は確かにある程度仕事はこなせるようになった。経験も積んだ。他方、初心を忘れがちになっているのも事実である。

大きな煮干しをバリバリ噛みちぎる亀は無言だが、こうして見ると飼い主に何かを教えようとしているような気がする。



## 『女性が活躍する』

(株)貫井産業  
船曳 美智子

私は毎週、NHK大河ドラマ「八重の桜」を見ている。主人公の山本八重は、男勝りに銃を持って戦ってでも会津の人たちの命を守ろうとした、幕末の「ジャンヌダルク」とも言われている。

現在の日本は逞しい女性たちの活躍が社会を元気にしている。強さとやさしさを併せ持つ山本八重の生き方は、現代女性にとって理想的な生き方だと思う。女性の定職率が向上した現在、女性の管理職も増えていき、益々女性が活躍する時代になると感じる。

写真=左から2番目が私です

# 女性の広場



## 『二十歳になって』

(株)オキナヤ  
平井 里菜

今年二十歳になり成人式を迎え、社会人三年目になりました。

仕事を始めてから、嫌だと思ふことはたくさんありましたが、そこから逃げないことで、自分が成長できたと思います。また、日々の業務の中で人との繋がりやコミュニケーション力を向上することができました。仕事をやるうえで、良い経験を積み自信を高めていきたいと思ふます。

これからもお世話になっていく、家族、友達、多くの人達への感謝の気持ちを忘れず、感謝される人になれるように一人の大人として責任ある行動を心がけ、一日一日を大切に過ごして行きたいです。



## 『日々精進』

積田冷熱工事(株)  
内田 瑞希

私の職業は、現場代理人です。工業高校を卒業し、入社して4年目になりました。

初めのところは何も分からず、あたふたするばかりでしたが、徐々に仕事にも慣れ、1人で現場に立つことも増えてきました。

覚えることが沢山あり、毎日が勉強ですが、この職業に就けたことを誇りに思い、今後も精進して行きたいと思ふます。

# 支部だより

## 西部支部

### 「RUN&GUN」

(株)北田設備工業 北田 克博



だいぶ日暮れも長くたった金曜、夕方。適当に仕事を済まし、前々より予定していたRUN&G

現場だ。仕事の現場と同じく初めての現場は緊張感が漂う。ネット上では釣れるらしいが、真つ暗な浜へ足が向かない。そこへ一人の若者参上。聞いてみると色々丁寧なアドバイスがもらえる。心優しい若者に感謝。

初めて石の浜、エギ(ルーア)を6個もロスト。このままではエギ貧乏になってしまう。毎週ネットでもエギばかり買っている私、家族の冷たい視線も気になる所だ。「この浜はこのくらいで勘弁してやるか」捨てゼリフを吐き、すくす退散。車に乗りさらに南下。

UN(釣り)に出撃。このところ台風のように吹いていた風も無風に近い。逸る気持ちを落ち着かせながら愛用のロッド・インペリアルスキッドロッドを車に積み込む。

いざ出撃、圏央道狭山ICより高速へ滑り込む。うとするが、バーが上がらない。「ETCカードが入っていない!バック・パック」。ちよつとしたトラブルをなんなく乗り越え3時間を費やし現場へ。

夜9時、現場はただ広い石の浜、初めて来た現場だ。仕事の現場と同じく初めての現場は緊張感が漂う。ネット上では釣れるらしいが、真つ暗な浜へ足が向かない。そこへ一人の若者参上。聞いてみると色々丁寧なアドバイスがもらえる。心優しい若者に感謝。

ポイントに着きキャスト、そしてまたキャスト。なんの手応えもない。この釣りを初めて23年、ボウズの手応えがよすぎる。しかし諦めずにシヤック。ちよつとしたトラブルをなんなく乗り越え3時間を費やし現場へ。

夜9時、現場はただ広い石の浜、初めて来た現場だ。仕事の現場と同じく初めての現場は緊張感が漂う。ネット上では釣れるらしいが、真つ暗な浜へ足が向かない。そこへ一人の若者参上。聞いてみると色々丁寧なアドバイスがもらえる。心優しい若者に感謝。

ポイントに着きキャスト、そしてまたキャスト。なんの手応えもない。この釣りを初めて23年、ボウズの手応えがよすぎる。しかし諦めずにシヤック。ちよつとしたトラブルをなんなく乗り越え3時間を費やし現場へ。

夜9時、現場はただ広い石の浜、初めて来た現場だ。仕事の現場と同じく初めての現場は緊張感が漂う。ネット上では釣れるらしいが、真つ暗な浜へ足が向かない。そこへ一人の若者参上。聞いてみると色々丁寧なアドバイスがもらえる。心優しい若者に感謝。

ポイントに着きキャスト、そしてまたキャスト。なんの手応えもない。この釣りを初めて23年、ボウズの手応えがよすぎる。しかし諦めずにシヤック。ちよつとしたトラブルをなんなく乗り越え3時間を費やし現場へ。

夜9時、現場はただ広い石の浜、初めて来た現場だ。仕事の現場と同じく初めての現場は緊張感が漂う。ネット上では釣れるらしいが、真つ暗な浜へ足が向かない。そこへ一人の若者参上。聞いてみると色々丁寧なアドバイスがもらえる。心優しい若者に感謝。

ポイントに着きキャスト、そしてまたキャスト。なんの手応えもない。この釣りを初めて23年、ボウズの手応えがよすぎる。しかし諦めずにシヤック。ちよつとしたトラブルをなんなく乗り越え3時間を費やし現場へ。

深夜2時某原発の付近に到着。原発の真横に何基もの風力発電の風車が、唸りを上げ回っており不気味だ。飯能には無い現場に緊張の色が隠せない。と、そこへまたも若者参

上。聞いてみると、またまた色々教えてくれる。こつちの方の若者は親切だ。車を止め砂浜をテクテク歩き釣り場へ到着。まだ辺りは真つ暗である。緊張のキャスト。なんの手応えもないまま夜が明け始める。サーフはともにも気持ちがいい。そして風景画のように綺麗だ。こんなシユチュエーションの中で釣りができる俺は幸せ者だ。

そんな馬鹿なことを考えていると、その瞬間は突然に来た。リールを巻いている指にガツガツという手応えとともにヒラメとの格闘開始。かなり良いサイズだ。しかし、余裕をかました雑なロッド捌きを嘲笑うかのよう。波打ち際でバラシ.....ヒラメのひんまがつた顔が笑っているようだ。しばし景然!周りのアングラーからも

ドンマイの声。一日一回の座布団毒持ちチエイ。4人もかもしれないチャンスをとってドンマイの声。その後、時合いも過ぎ試合終了のホイッスル。今回の釣行は、目当ての魚は取り逃がしたが、見知らぬ釣人から多くの助けを貰った旅だった。世の中まだまだ捨てたものではないですね。みなさんも一人旅に出かけては如何でしょうか。素敵な出会いがあるかも.....

つかって風呂上がりに一杯飲んで、翌日早朝の釣りをやって午前で終了、帰路につくと一言「パターンに変化が出ました」。それはやはり師匠が始めたことですが、河原で釣り立ての新鮮な魚を焚き火で焼いて楽しむ。以前からそうしての自慢話やら、釣りの技法、世間話まで心ゆくまで堪能できました。

## 北部支部

### 「溪流釣り」

(株)堀田設備工業 永井 博世

長野県小海町で千曲川に合流する相木川が、私の溪流釣りのホーム河川です。思えば16、17年前から現在に至るまでズーッとこの川以外に行っていないのですが、これも私の師

匠の指導であります。師匠曰く「十年通して一つの河川を釣るのが上達の早道」一つの河川を通してやれば、その時期・その季節の釣りポイントが分かってくるし、春になれば山菜の出所も分かる。大水の時の釣りには、川底の状況がイメージできるし、安全にも通じる等々、釣りの上達には、良いことが多いと教えられ現在に至っている。

春先の4月頃から6月の良い時期であれば、必要に応じて数を揃えられる程度の技量には上達したかなと思っております。2番弟子曰く

「毛針をやると魚の居所が、更に分かるようになりますよ」最近は夕まずめ(夕方の釣り)にはできるだけ毛針を振るよう努力しています。本来、6月は水量も増えて魚の活性が高く、溪流釣りには最高の状況の筈ですが、何故か今年は、濁水で不漁の連続です。しかし、その濁水期にも師匠は一般の釣り人とは比較にならない釣果を上げるのですから、尋常でない、やはり師匠様であります。

処で、今年になって我々の釣りグループにも、少し変化が出てきました。今までは、行けば釣りをするのに夢中で、一匹でも多く魚をゲットして、温泉に暖をとって、新鮮な渓魚をいただきます。

この釣行は、目当ての魚は取り逃がしたが、見知らぬ釣人から多くの助けを貰った旅だった。世の中まだまだ捨てたものではないですね。みなさんも一人旅に出かけては如何でしょうか。素敵な出会いがあるかも.....

つかって風呂上がりに一杯飲んで、翌日早朝の釣りをやって午前で終了、帰路につくと一言「パターンに変化が出ました」。それはやはり師匠が始めたことですが、河原で釣り立ての新鮮な魚を焚き火で焼いて楽しむ。以前からそうしての自慢話やら、釣りの技法、世間話まで心ゆくまで堪能できました。

みなんでビールを飲んだり日本酒、焼酎をやったり、夕刻の5時頃から11時頃まで釣りの自慢話やら、釣りの技法、世間話まで心ゆくまで堪能できました。

関東と違って澄み切った夜空には、東京近郊では見られない多くの星が見られます。満天の星空です。こういった時間を過ごせる人はなかなか数少ないのではないかと、釣りをやっているとよかつたなど思います。

# さいたま支部

## 「愛しのウルトラマン」

栃木設備工業(株) 栃木 雅博



ウルトラマンのテレビ放送が始まったのは7歳の頃、当時としては革新的な撮影方法や斬新的な企画が、アニ

メばかり見ていた私にはあまりにも格好良く、今でも心の中では絶対的なヒーローである。そんなウルトラマン

に再び出会うことになったのは、学生時代のアルバイト仲間と「ウルトラマンの着ぐるみショーをやらないか」と誘われた時だった。内容は春休みやGWにデパートの屋上や遊園地の野外ステージで1回30分程度のショーと握手・サイン会をセットにして1日2、3回やるものだった。ちなみにウルトラマ

ン役は、身長170cm以上ありウルトラマンスーツを着てバク転が出来るのが条件だったが、私は両方とも満たしていなかったため、必然的に怪獣役をやることになった。公演はウルトラマン役と怪獣役、司会者、音響の6人、7人でチームになり、会場に着後、殺陣の練習を体操着で行うのだが、すぐにお客さんがいる時は恥ずかしかった。初めて怪獣の着ぐるみに入った時は、暗い場所に閉じ込められた感じで、視界が狭く暑くて息苦しかったが、なにしろ夢中でやっていった。ステージから転落しそうになったこともあったけれど、段々慣れるうちに怪獣の動きを研究したりして、自分でも結構楽しんでやっていた。最後に今だから言えるけど、サイン会でウルトラサイン入りの色紙を受け取った子供が「ウルトラマン、字が下手クソだな」と言っていた。すみません・・・会場の裏手でサインを書いていたのは私たちです。

# 東部支部

## 「田舎時間」

(株)ナカノヤ 戸高 義貴

最近「スローライフ」という単語をよく耳にします。世間一般にはスローライフ＝田舎暮らし、という図式が浸透しているのではないのでしょうか。

仕事に戻ると聞きます。そのようなことを日本の企業ではほとんど許されないのではないのでしょうか。だからこそ、今の時代、生活の中でONとOFFの区別を求める人が増え、超高速型のライフスタイルに対して、ゆったりとした暮らしを提案する和製英語が多用されるようになったのではないのでしょうか。

私にとってのOFFモードとは、くつろぎを求め、妻の母親の田舎でもある群馬県高山村で、休暇を利用して過ごすことです。私の両親は、九州・四国出身のため、簡単に田舎に帰ることはできません。それに対して、妻の田舎は車で3時間程度で行くことができます。

普段の私は、ファーストライフな時間の中で生活していると思います。何故なら、生きていくためには仕事をしなければなりません。その仕事では、如何に効率良くして、最大の成果を出せるか、無駄な経費を抑えているかが求められます。給料を貰っている社員である以上、それに応える義務を負っています。ある国では、ランチに2時間をかけた後に



んでいます。田舎にいる間は、川や木々や山々が遊び場を提供してくれます。自分が子供の頃体験したことを子供たちにも、ここでは体験させることができます。

今では、昆虫類も素手で触る事ができ、同世代の子供達と比べても遅しさを感ずります。去年の夏には、自分の身長ほどの青大将を素手で捕まえてきたのに驚かされました。さらに、高山村のい

いとこは、車で1時間圏内に沢山の温泉があり、楽しめることで

す。二人の子供たちは生後1カ月から四万温泉で産湯に浸かっているの、我が家は全員温泉好きです。

高山村で過ごす間は、まさしく田舎時間が流れています。朝の5時や草刈機を持って裏庭や山へと入っていくのです。家族ですら、そこまですると思っていなかったようです。そして午後3時で仕事を切り上げ、家族とともにいざ温泉へと、日替わりで各地の温泉を堪能し、夜の9時には寢床につきます。田舎では夜の9時は真夜中と同じです。普段は夜中の12時過ぎに寝ているのに、ここでは自然と体が順応してくるのですから、田舎時間は不思議な力さえ秘めているのではと思えてきます。

ファーストライフの中で生活している私たち家族にとって、とても大切な田舎時間ではありますが、子供たちがついてきてくれるのも、あと数年のことでしょう。それから先の私のOFFモードのスイッチを何にするか、見つけておきたいと思

# 新会長に大内氏選出

## 協会の基盤を更に強固

一般社団法人日本空調衛生工業協会の第65回定時総会が5月21日、帝国ホテル東京で開催され、当協会から不破隆夫副会長、小林宏也理事、千島務事務局長が出席した。

当日は、第35期第16回理事会、諮問委員会、続いて「建設産業の現状と課題」と題した国土交通省大臣官房建設流通政策審議官日原洋文氏の講演が1時間ほどあった。この講演の資料は、日本経済の動向等多くのデータが盛り込まれ、失われた20年を実感するとともに、今日、どのように変化しつつあるのか理解できるものでした。(この講演会資料は、6月の月例会でお届けしています)

大内新会長のあいさつは、前会長の有馬氏を次のように称え、実績を評価されました。「有馬会長は副会長・会長として、5年間にわたって協会運営に携わり、業界発展と地位向上に数々の功績を挙げて来られた。平成22年に会長に就任されてからは、公益目的支出計画の実施や、公益目的財産額入対策、節電対策、低炭素社会の実現に努力された。とりわけ低炭素社会の実現に向けては、空調衛生工業協会の責任と役割が大きいと認識され取り組まれた。また、業会全体として、ダンピング対策に真剣に取り組む必要があることも強く主張された。今回、この重要な任務を引き継ぐことになり、

大変重たいと思いますが、任命された以上、私なりに社会全体のため、空調衛生工業協会の役割をしっかりと見据えて行動をしてみたい。また、これまで築き上げられた日空衛の基盤を更に強固にしたい。さらに、会員

### 第1種・第2種賛助会員寄稿

#### 「愛読書2冊」

林 光雄  
（株）朝日工業社  
 北関東支店

「男子の本懐」良本だよ——昭和55年頃だったと思う。国道17号沿いの協会事務所2階。折畳式の白い布のテーブルを囲んで談笑中、当時の会長であられた故小池恭平様が教えて下さった。昭和初期、金解禁に際しての、浜口雄幸と井上準之助の生きざまを城山三郎が書き上げた秀本。強い信念、精神力、行動力、正に両人の「生きざま」に大きな感銘を受けた。

私、26歳で埼玉に転勤になり、東京への出稼ぎ5年間を引くと30年埼玉中心の営業。多くのお客様、先輩、ライバルに恵まれ、切磋琢磨してきたことで今が有るか。厳しい仕事の繰り返しの中、お互いに尊重し合い、敬意合せて、社員より親しい方も大勢いる。そんな皆様方と今でも深いお付き合いをさせて頂いているのは光榮至極。

時代はポケベルからスマホへと素晴らしい技術革新。ポケベル時代の総理大臣は中曽根康弘氏。ポケベルはもう通用しないが、中曽根元総理は今尚、お元気で活躍中である。どんなに時代は変わろうとも、人格、人間力、人間の精神は不変だと思っている。これから先もまだまだ先輩諸氏、仲間とお付き合いが楽しみだ。

総会は、空調衛生工業事関係物故者に対し黙祷を捧げた後、会長があいさつしてから、各議案が承認された。役員改選においては、新会長に大内厚氏(高砂熱学工業(株))、副会長に上西栄太郎氏(株)

大気社、梶浦卓一氏(三機工業(株))、北野晶平氏(ダイタン(株))、高須康有氏(株)朝日工業社、専務理事に日本文男氏(元国土交通省河川局次長)が選任された。

各社の経営環境を守って行く上においては、日空衛の組織を通して、会員の皆様が一丸として、全員参加の精神で協会活動を展開することが肝要と思えます。役員、会員皆様方のご支援ご協力をお願いしたい」と挨拶した。

また、「実践スローガン」は数年来変更がなく、一つ一つの項目が重いテーマであることと印象づけるものとなりました。

また経済産業省や国交省、地方自治体などの空調機更新事業への大掛かりな補助金制度を活用し、お客様と設備店様とメーカーが共に潤う最適な改修工事システムを強力に推進しています。

### HVACソリューション

ダイキンHVACソリューション  
 東京(株)関東支店埼玉営業部  
 中山 浩

平素は、協会の皆様には格別のご愛顧を賜り、第2種賛助会を代表致しまして厚く御礼申し上げます。

今回より2種会員の原稿も掲載いただけることですので、早速当社のPRをさせていただきます。

当社は、関東地区1都8県の販売拠点が合併し、東日本大震災直後の平成23年4月に設立したばかりのダイキン工業直系の会社です。

現在は、関東地区1都8県の販売拠点が合併し、東日本大震災直後の平成23年4月に設立したばかりのダイキン工業直系の会社です。

現在国内の空調事業は更新需要の高まり、環境規制の強化・省エネに対する意識の高まりなどを背景に、お客様とのニーズが急激に高次元・多様化してきています。

私たちが従来の空調事業に給湯・換気・暖房を加えたHVAC(ヒートパック)事業の拡大を目指し、技術とノウハウを集約し、快適で省エネ性の高い環境提案としてまいります。

今後、業界トップの誇りと企業責任のもと、地域に根付いた身近な企業としてオンリーワンを目指し努力してまいりますので、一層のご指導、ご愛顧をよろしくお願い致します。



荏原は昨年お陰様で100周年を迎える事ができました。

今後は、高効率ポンプ(高効率化した羽根車・ラー(インバーター)ケージング)や、より高い効率規格を満たす高効率モーターの採用、そしてポンプコントローラー(インバーター)各種規制にも対応する標準モデルをベースに、ポンプの省エネルギー化の手法である機器の「高効率化」と「効率的運転」を同時に実現する高性能モデルもラインナップすること、お客様の幅広い省エネルギーのニーズに対応いたします。



# 暑中お見舞い申し上げます

## 第1種賛助会員

<b>(株)朝日工業社</b> 北関東支店 〒330-0854 さいたま市大宮区桜木町1-11-9 TEL048-643-2911 FAX048-643-2979	<b>三建設備工業(株)</b> 北関東支店 〒330-0845 さいたま市大宮区仲町3-13-1 TEL048-650-5400 FAX048-649-6400	<b>新菱冷熱工業(株)</b> 関東支店 〒330-0802 さいたま市大宮区宮町1-38-1 TEL048-643-2222 FAX048-643-2263
<b>高砂熱学工業(株)</b> 関信越支店 〒330-0843 さいたま市大宮区吉敷町1-75-1 TEL048-650-1202 FAX048-643-0882	<b>ダイダン(株)</b> 関東支店 〒330-0854 さいたま市大宮区桜木町1-10-2 TEL048-644-8468 FAX048-645-8384	<b>大成設備(株)</b> 北関東支店 〒337-0051 さいたま市見沼区東大宮5-30-15 TEL048-687-3281 FAX048-687-3431
<b>東洋熱工業(株)</b> 北関東営業所 〒330-0846 さいたま市大宮区大門町3-22-3 TEL048-646-0604 FAX048-644-8088	<b>大成温調(株)</b> 関東支店 〒331-0812 さいたま市北区宮原町2-34-3 TEL048-669-3811 FAX048-669-3812	<b>(株)テクノ菱和</b> 北関東支店 〒330-0802 さいたま市大宮区宮町3-9-7 TEL048-640-5775 FAX048-643-0211
<b>第一工業(株)</b> 北関東営業所 〒331-0812 さいたま市北区宮原町3-58 TEL048-661-8211 FAX048-661-8222	<b>川本工業(株)</b> 北関東支店 〒330-0844 さいたま市大宮区下町2-51-8 TEL048-649-8536 FAX048-649-0802	

## 第2種賛助会員

<b>(株)LIXIL</b> 〒336-0911 さいたま市緑区三室1158-3 TEL048-875-6032 FAX048-875-6042	<b>紘永CMC(株)</b> 〒360-0843 熊谷市三ヶ尻3047 TEL048-532-3969 FAX048-532-1461	<b>積水化学工業(株)</b> 〒330-0802 さいたま市大宮区宮町4-123 TEL048-646-0160 FAX048-644-9316
<b>ダイヤケミカル(株)</b> 〒323-0029 栃木県小山市城北2-1-3 TEL0285-25-2785 FAX0285-25-3502	<b>TOTO(株)</b> 北関東支社 〒337-0042 さいたま市見沼区南中野672-1 TEL0570-088701 FAX048-680-1200	<b>ニッコー(株)</b> 埼玉営業所 〒338-0011 さいたま市中央区新中里1-3-3 TEL048-830-1717 FAX048-833-9025
<b>(株)エヌ・ワイ・ケイ</b> 〒349-0131 蓮田市根金1689-1 TEL048-766-1211 FAX048-767-1021	<b>深川機械販売(株)</b> 〒332-8555 川口市西青木2-9-5 TEL048-257-3111 FAX048-256-6629	<b>ダイキンHVACソリューション東京(株)</b> 〒330-0852 さいたま市大宮区大成町3-276-1 TEL048-661-3520 FAX048-661-2625
<b>内藤環境管理(株)</b> 〒336-0015 さいたま市南区太田窪2051-2 TEL048-887-2590 FAX048-886-2817	<b>テラル(株)</b> 大宮営業所 〒331-0802 さいたま市北区本郷町1234 TEL048-665-4018 FAX048-660-1018	<b>さいたまプリロ(株)</b> 〒331-0823 さいたま市北区日進町3-8 TEL048-747-3333 FAX048-668-0919
<b>森松工業(株)</b> 北関東営業所 〒335-0022 戸田市上戸田1-17-19 TEL048-447-8068 FAX048-447-8098	<b>三菱電機冷熱機器販売(株)</b> 北関東支店 〒331-0812 さいたま市北区宮原町3-46-1 TEL048-662-3889 FAX048-654-4803	<b>(株)川本製作所</b> 北関東支店 〒330-0801 さいたま市大宮区土手町1-63-1 TEL048-650-5871 FAX048-650-5861
<b>ユアサ商事(株)</b> 〒331-8540 さいたま市北区宮原町4-7-5 TEL048-652-1481 FAX048-651-8110	<b>(株)中西製作所</b> 北関東支店 〒331-0811 さいたま市北区吉野町2-177-1 TEL048-667-1081 FAX048-663-4046	<b>(株)荏原製作所</b> 東京支社 〒331-0822 さいたま市北区奈良町14-3 TEL048-666-3338 FAX048-652-0865
<b>(株)リッショー</b> 〒340-0011 草加市栄町3-4-3 TEL048-933-2555 FAX048-933-2556	<b>(株)セオス</b> さいたま支店 〒337-0024 さいたま市見沼区片柳1-116 TEL048-685-0904 FAX048-685-0551	

# 暑中お見舞い申し上げます



**ハギワラ株式会社**  
 〒339-0057  
 さいたま市岩槻区本町1-15-7  
 電話 048(749)8211(代)  
 FAX 048(756)1070

**積田冷熱工事株式会社**  
 〒330-0073  
 さいたま市浦和区元町2-18-13  
 電話 048(886)8311(代)  
 FAX 048(886)8169

**株式会社アステック**  
 〒338-0835  
 さいたま市桜区道場字拾石田709-1  
 電話 048(857)5757(代)  
 FAX 048(857)5700

**株式会社栗原管工**  
 〒336-0038  
 さいたま市南区関1-20-11  
 電話 048(862)5931(代)  
 FAX 048(864)4465

**株式会社ヤマト埼玉支店**  
 〒331-0813  
 さいたま市北区植竹町1-725  
 電話 048(664)3882(代)  
 FAX 048(664)4567

**ミヤザワ工業株式会社**  
 〒365-0023  
 鴻巣市大字笠原1688-1  
 電話 048(542)6417(代)  
 FAX 048(542)5218

**大宮管工株式会社**  
 〒331-0822  
 さいたま市北区奈良町154  
 電話 048(663)2154(代)  
 FAX 048(652)7833

**株式会社飯沼工務店**  
 〒331-0812  
 さいたま市北区宮原町4-67-1  
 電話 048(663)3465(代)  
 FAX 048(666)1080

**株式会社シンエイ**  
 〒331-0802  
 さいたま市北区本郷町260  
 電話 048(666)3366(代)  
 FAX 048(667)6229

**株式会社新研設備工業**  
 〒338-0832  
 さいたま市桜区西堀8-12-15  
 電話 048(856)2911(代)  
 FAX 048(851)5155

**株式会社泉屋工務店**  
 〒336-0031  
 さいたま市南区鹿手袋3-4-10  
 電話 048(864)1171(代)  
 FAX 048(866)4825

**株式会社埼玉ヤマト**  
 〒331-0813  
 さいたま市北区植竹町1-725  
 電話 048(664)3884(代)  
 FAX 048(664)3907

**株式会社荒井興業**  
 〒339-0074  
 さいたま市岩槻区大字本宿298-6  
 電話 048(758)1308(代)  
 FAX 048(756)5889

**株式会社大クマ工業**  
 〒338-0013  
 さいたま市中央区鈴谷9-13-8  
 電話 048(852)6862(代)  
 FAX 048(852)2921

**タカセ工業株式会社**  
 〒336-0918  
 さいたま市緑区松木2-32-4  
 電話 048(873)9910(代)  
 FAX 048(874)1968

**富士管工株式会社**  
 〒330-0843  
 さいたま市大宮区吉敷町4-11-1  
 電話 048(641)2385(代)  
 FAX 048(644)6843

**県南設備工業株式会社**  
 〒337-0051  
 さいたま市見沼区東大宮2-31-2  
 電話 048(663)5941(代)  
 FAX 048(651)0264

**株式会社金子設備**  
 〒362-0062  
 上尾市泉台1-10-11  
 電話 048(773)6057(代)  
 FAX 048(774)6257

**株式会社細田管工**  
 〒353-0003  
 志木市下宗岡3-4-9  
 電話 048(473)7232(代)  
 FAX 048(475)2075

**関上工業株式会社**  
 〒330-0801  
 さいたま市大宮区土手町3-124  
 電話 048(641)4330(代)  
 FAX 048(641)7629

## 東京スカイツリータウンとその周辺を支える高効率地域冷暖房



### システム視察研修会の実施

東京スカイツリータウン誕生から1年以上が経過しました。スカイツリータウンへの来場者は5000万人を超えたとのこと。

ところで、みなさん、スカイツリータウンの地下において地中熱等を利用した地域冷暖房システムが稼働していることをご存じでしたか。

当協会では、その設備はいったいどのようなものかを勉強する研修会を開催します。この広報誌をご覧いただけるころには、参加者が決まっているころと思います。次号にその実施結果を掲載します。楽しみにしてください。

**株式会社 深井設備工事**  
 〒330-0851  
 さいたま市大宮区櫛引町1-823  
 電話 048(664)3297(代)  
 FAX 048(664)3250

**栃木設備工業株式会社**  
 〒330-0064  
 さいたま市浦和区岸町4-20-13  
 電話 048(822)1511(代)  
 FAX 048(832)0573

**三水冷熱株式会社**  
 〒338-0832  
 さいたま市桜区西堀10-12-29  
 電話 048(853)7151(代)  
 FAX 048(852)9653

# 暑中お見舞い申し上げます

**ムサシ産業機械株式会社**  
〒360-0824  
熊谷市見晴町206  
電話 048(521)2156(代)  
FAX 048(524)7567

**株式会社オキナヤ**  
〒360-0114  
熊谷市江南中央2-17-1  
電話 048(539)3333  
FAX 048(539)3344

## 北部支部

**長沼設備工業株式会社**  
〒367-0047  
本庄市前原2-3-18  
電話 0495(24)2434(代)  
FAX 0495(21)5157

**株式会社並木設備工業**  
〒360-0853  
熊谷市玉井1823  
電話 048(532)6339(代)  
FAX 048(533)1091

**株式会社清水アーネット**  
〒360-8521  
熊谷市問屋町4-3-2  
電話 048(525)0123(代)  
FAX 048(526)6524

**セイフル株式会社**  
〒366-0801  
深谷市上野台2423-6  
電話 048(572)2442(代)  
FAX 048(572)6840

**株式会社ソーセツ**  
〒360-0833  
熊谷市広瀬416-1  
電話 048(524)5821(代)  
FAX 048(525)4863

**株式会社堀田設備工業**  
〒355-0028  
東松山市箭弓町1-9-8  
電話 0493(24)1151(代)  
FAX 0493(24)1107

**株式会社杉本設備**  
〒347-0017  
加須市南篠崎1066-6  
電話 0480(65)0581(代)  
FAX 0480(65)5483

**黒川設備工業株式会社**  
〒346-0005  
久喜市本町5-10-49  
電話 0480(21)0400(代)  
FAX 0480(23)3874

## 東部支部

**竹内セントラル株式会社**  
〒340-0036  
草加市苗塚町438-16  
電話 048(928)5525(代)  
FAX 048(928)5575

**正和工業株式会社**  
〒344-0014  
春日部市豊野町2-32-19  
電話 048(736)6111(代)  
FAX 048(734)9890

**株式会社協和設備**  
〒343-0035  
越谷市大道478  
電話 048(973)6000(代)  
FAX 048(973)6001

**株式会社桶新設備**  
〒343-0855  
越谷市西新井898  
電話 048(974)4716(代)  
FAX 048(976)5634

**株式会社浅倉水道**  
〒332-0022  
川口市仲町18-5  
電話 048(252)6820(代)  
FAX 048(252)6825



**株式会社ナカノヤ**  
〒343-0025  
越谷市大沢3-28-11  
電話 048(974)8711(代)  
FAX 048(976)1252

**株式会社今泉水道**  
〒340-0024  
草加市谷塚上町483-3  
電話 048(927)1010(代)  
FAX 048(922)1316

**昭和工業株式会社**  
〒350-0824  
川越市石原町2-58-16  
電話 049(224)6149(代)  
FAX 049(224)6664

**不破設備工業株式会社**  
〒358-0053  
入間市大字仏子1202-4  
電話 04(2932)0731(代)  
FAX 04(2932)5515

## 西部支部

**入間空調株式会社**  
〒358-0026  
入間市大字小谷田644-1  
電話 04(2963)0261(代)  
FAX 04(2963)8928

**株式会社貫井産業**  
〒359-0025  
所沢市大字上安松909  
電話 04(2993)0110(代)  
FAX 04(2998)2273

**埼玉設備工業株式会社**  
〒350-1131  
川越市岸町1-15-16  
電話 049(241)4343(代)  
FAX 049(241)1111

**株式会社糟谷設備工業所**  
〒359-1145  
所沢市大字山口2825-1  
電話 04(2923)8888(代)  
FAX 04(2923)8869

**日開設備工業株式会社**  
〒350-0021  
川越市大字大居390-1  
電話 049(235)8611(代)  
FAX 049(235)8610

**株式会社北田設備工業**  
〒357-0021  
飯能市大字双柳5-1  
電話 042(973)3241(代)  
FAX 042(974)2699



【樹－黒松(模様木) 鉢－大昭渡紫泥長方 樹齢－約250年】

## 会報「風と水と」第58号

平成25年8月発行

発行所 一般社団法人 埼玉県空調衛生設備協会

発行人 大原 萬彌

編集 広報委員会

事務局 〒338-0002

さいたま市中央区下落合4-8-10

TEL 048(855)4111

FAX 048(853)0676

ホームページ <http://saikuei.com/>

### ＜編集後記＞ 広報委員 永井 博世

連日、酷暑が続いています。7月半ば、山梨・館林では39度を超えました。この先、地球温暖化はどこまで行くのでしょうか、大変不安なところです。広報委員会は年2回の機関誌「風と水」の発刊、記念事業での記念誌の編集・発刊、ホームページの更新等が主な活動です。ホームページは昨年6月から今年1月にかけてようやくリニューアルすることができました。埼玉県空調衛生設備協会をクリックすると同時に、最新の新都心の画像が目飛び込んでくるような斬新なトップイメージにできたかなと思います。特に主張したいところは、会員参加型の掲示板ですが、会員にほとんど活用されていません。今後、活用の方法をホームページ上で説明して、利用を促進していきたいと考えています。